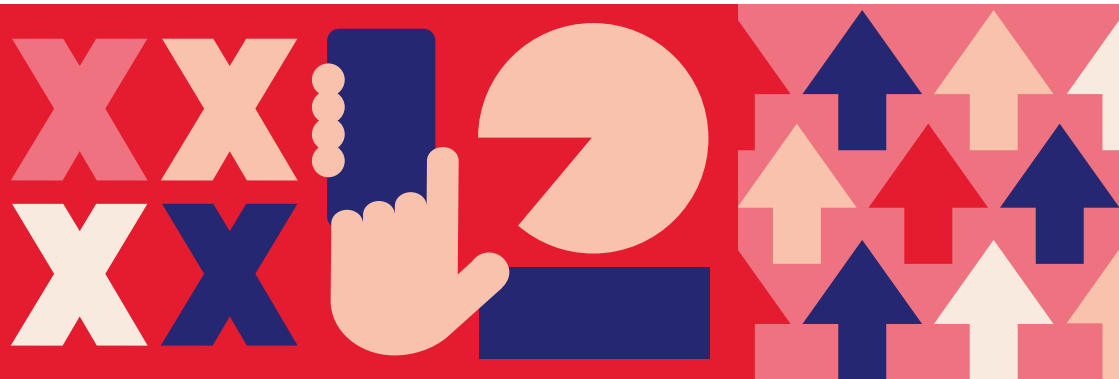




Sčítání 2024

Bezpečně. Online. Raz dva.

Pro obce a města



Co nás čeká

Úvod	1
01 Proč se sčítáme?	2
02 Spolupráce s obcemi	4
03 Průběh Sčítání 2021	7
04 Hlavní principy sčítání	10
04.1 Hlavně online	11
04.2 Listinné sčítání	12
04.3 Menší množství otázek	13
04.4 Rozhodně bezpečně	14
05 Regionální dopad	15
06 Časté otázky	19
07 Ozvěte se	24

Úvod

Sčítání lidu, domů a bytů je největším statistickým šetřením, které se na našem území koná již od roku 1869. Stejně jako všechna předchozí sčítání v historii samostatné České republiky i Sčítání 2021 zajišťuje Český statistický úřad.

Coby akce s účastí povinnou pro všechny je každé sčítání předmětem celospolečenského zájmu. Sčítání 2021 je jednodušší, uživatelsky přívětivější a celkově efektivnější i bezpečnější. Zasluhu na tom mají jak moderní technologie, tak dlouhodobé úsilí odstranit zbytečnou administrativní zátěž pro všechny, kdo nám poskytují data.

V této souvislosti je pro nás velice důležitá komunikace s širokou veřejností. Snažíme se oslovit co nejvíce lidí a informovat je především o možnosti sečíst se online.

Je to nejrychlejší a nejsnadnější způsob, jak se sečíst. Každý, kdo tak učiní, ušetří čas jinak strávený náročnějším vyplňováním listinného formuláře.

Role obcí je pro úspěšné zvládnutí Sčítání 2021 rozhodující a nezastupitelná. Věříme, že vás informace, které o Sčítání 2021 naleznete na dalších stránkách, zaujmou. Potěší nás, když vám přiblíží sčítání, a velmi oceníme vaši pomoc, nutnou pro jeho úspěšný průběh.



Marek Rojíček

předseda Českého statistického úřadu

„Sčítání 2021 je jednodušší, uživatelsky přívětivější a celkově efektivnější.“

Marek Rojíček
předseda ČSÚ

„Sčítání lidu je fotografií stavu společnosti.“

Jan Fischer,
emeritní předseda ČSÚ

Všechny podrobnosti najdete na www.scitani.cz.

01

Proč se sčítáme?

Proč se sčítáme?

Sčítání je tradiční a nedílnou součástí systému úředních statistik v každé zemi. U nás se koná pravidelně každých 10 let. Sčítání 2021 je upraveno zákonem, jehož plné znění je k dispozici na www.scitani.cz/kestazeni. Podobně je tomu i ve většině zemí světa.

V roce 2021 se sčítání bude týkat všech obyvatel v každé z 6 258 obcí České republiky.

Pro ty, co přijdou po nás

I když je Sčítání 2021 povinné, záleží nám na tom, aby se lidé sčítali s vědomím, že je také užitečné a prospěšné. Během relativně krátké doby pomáhá získat obrovské množství informací, ze kterých si lze udělat velice přesný obrázek o tom, jak se vyvíjí život v naší zemi a co do budoucna dělat, abychom se všichni měli lépe.

Efektivnější plánování

Výsledky sčítání umožňují srovnání současného stavu naší země s minulostí i se zbytkem světa. Ovšem naprosto zásadní význam má sčítání pro naši budoucnost. Výsledky sčítání jsou zdarma přístupné komukoli a veřejný i soukromý sektor této skutečnosti využívá stále častěji.

Jedinečná data za celou populaci, která nelze získat žádným jiným způsobem než sčítáním, pomáhají například v oblasti regionálního plánování ke správnému nastavení veřejné dopravy. Poznatky ze sčítání umožňují také efektivněji plánovat výstavbu školek, škol i startovacích bytů nebo třeba ovlivnit rozmístění služeb pro seniory.

Smyslu a smysluplnosti Sčítání 2021 se věnuje i významná část kampaně, kterou Český statistický úřad připravil. Vysvětluje souvislost mezi zjišťovanými údaji a efektem, který jejich poskytnutí může mít nejen pro stávající, ale i pro budoucí generace.

„Všechna důležitá rozhodnutí máme činit na základě faktů a jejich analýzy. Statistická teorie a praxe nám umožňují tato fakta získávat průběžně odhadem z výběrových šetření a administrativních zdrojů. Aby takové údaje byly spolehlivé, musí jednou za 10 let být ověřeny úplným sčítáním. Díky nim tak víme, že průběžné statistiky odpovídají skutečnosti a mohou být podkladem k důležitým rozhodnutím.“

Edvard Outrata
emeritní předseda ČSU



02

Spolupráce s obcemi

Probíhající součinnost obcí

Obecní úřady spolupracují s ČSÚ na přípravě blížícího se sčítání již od roku 2019. I přes výraznou redukci rozsahu jejich zapojení ve srovnání se sčítáním v roce 2011 je spolupráce s orgány územní samosprávy zásadní. Doposud se realizovaly nebo realizují tyto činnosti:

Ověřování referenčních údajů RÚIAN za budovy a adresy

Zkompletování a zpřesnění evidence a identifikace budov a jejich adres.

Došetřování technickoekonomických atributů budov


Ověření a oprava nekonzistentních a doplnění chybějících technickoekonomických atributů (TEA) za vybrané budovy obecními stavebními úřady. Využití dostupné dokumentace staveb v archivech stavebních úřadů bez oslovování vlastníků. Obce měly možnost na tuto činnost čerpat účelovou dotaci ve výši 24,8 mil. Kč.

Harmonizace hranic a popisu základních sídelních jednotek

Vyjádření obcí s rozšířenou působností k existenci, vymezení, charakteru a názvosloví základních sídelních jednotek v jejich správním obvodu. Obce s rozšířenou působností obdržely v roce 2020 účelovou dotaci celkem 2,5 mil. Kč.

Doplňování údajů za bytové domy a byty ve vlastnictví obce

Usnadnění identifikace bytů v bytových domech domácnostem a sčítacím komisařům. Ověření technickoekonomických atributů bytového domu (počet bytů a podlaží, materiál nosných zdí, období výstavby) a doplnění identifikačních údajů všech bytů v domě (vchod, patro a číslo bytu).



Děkujeme
za vstřícnou
spolupráci při
Sčítání 2021!

Plánovaná spolupráce

Pro úspěch celého Sčítání lidu, domů a bytů 2021 je nezbytné, aby všichni obyvatelé České republiky měli všechny potřebné informace k této akci. Obecní úřady mohou s tímto pomoci, množství osob, které se díky jejich komunikačním kanálům dozvědí vše potřebné, je obrovské. Český statistický úřad si této pomoci váží a všechny materiály, které bude pro potřeby sčítání nutné zveřejnit, připraví v takovém stavu, aby obce měly s jejich zveřejněním co nejméně práce. Všem obecním úřadům poskytneme ke zveřejnění tyto podklady:

- oznámení o sčítání
- seznam a vymezení sčítacích obvodů
- jména a čísla průkazu sčítacích komisařů
- adresy a kontaktní údaje kontaktních míst ČSÚ a České pošty

„V posledních letech roste poptávka po údajích spojených s bydlením, bytovým fondem a jeho strukturou. Česká národní banka monitoruje i řadu agregovaných kvantitativních údajů ČSÚ spojených s bydlením, některé z nich je možné korektně zjistit či odvodit až díky sčítání. Jde např. o míru volných bytů, podíl nájemních bytů či podíl bytů v soukromém vlastnictví. Data získaná ze sčítání jsou významná rovněž pro kontrolu a korekci dlouhodobých časových řad agregovaných údajů spojených s bydlením.“

Jiří Rusnok
guvernér České národní banky



Rozhodný okamžik

půlnoc z 26. na 27. března

Podle stavu k tomuto datu se budou do sčítacích formulářů uvádět veškeré údaje.



Sběr dat u domácností

březen až květen 2021

Zkušební sčítání

září a říjen 2020

Při zkušebním sčítání nám 25 000 domácností pomohlo otestovat proces sběru dat, a to online i listinnou formou. Odhalili jsme tak pro sčítání v roce 2021 rezervy projektu.

Online sčítání

od 27. března 2021

Sčítání online přes návodný formulář je jednoduché a šetří čas. Kdo ho využije, nemusí později vyplňovat papírový formulář.

Distribuce formulářů

Do domácností těch, kdo se nesečetl online, budou doručeny papírové formuláře pro listinné sčítání nebo si je lidé budou moci vyzvednout na kontaktních místech.

Sběr formulářů

Každý, kdo se nesečetl online, musí vyplnit a odevzdat papírový formulář.

Listinné sčítání

17. dubna až 11. května 2021

Statistické zpracování získaných údajů

květen 2021 až březen 2022

Český statistický úřad zpracuje veškeré výsledky ze sčítání, aby mohly sloužit všem občanům, firmám a institucím.

Zveřejňování výsledků sčítání

přelom let 2021/2022

Výsledky v podobě definitivních výstupů budou k dispozici bezplatně. Zveřejňovány budou primárně elektronicky na www.scitani.cz.



04

Hlavní principy sčítání

Hlavně online

Ačkoli i při Sčítání 2021 bude mít každý možnost sečíst se prostřednictvím tištěného formuláře, zásadní důraz je kladen na sčítání online.

Výhodou sčítání online je i to, že elektronický formulář ukazuje pouze otázky, které se vás týkají. Čas dále šetří i automatické doplňování některých údajů. Pokud se rozhodnete uvést rodné číslo, formulář už se neptá na číslo dokladu totožnosti a rovnou doplní, zda jste muž, či žena.


15 minut na osobu

Na oficiálním webu www.scitani.cz bude k dispozici k nahlédnutí předvyplněný formulář, a bude tak možné se podívat na konkrétní znění otázek. Také vyplnění online formuláře bude jednoduché, návodné a oproti tištěnému formuláři i výrazně rychlejší. Čtyřčlenné domácnosti zabere vyplnění přibližně 30 minut.

Sečíst se online bude možné bez jediného kontaktu se sčítacími komisaři. Sčítání online umožní jednoduše vyplnit sčítací formulář bezpečně z pohodlí domova i za ostatní členy domácnosti, ať už se jedná o rodinné příslušníky, nebo o starší příbuzné.

Rychlejší zpracování

Sčítání online má pozitivní přínos i pro jeho organizátory. Zpracovávání tištěných formulářů se ani přes moderní technologie neobejde bez velkého objemu ruční práce. Při sčítání v roce 2011 bylo třeba naskenovat 13 milionů listů vyplněných tištěných formulářů. U elektronických formulářů skenování odpadá, jejich zpracování se zrychluje a také zlevňuje.



„Formuláře bude možné vyplnit odkudkoliv online, tedy například přes mobil z MHD cestou do práce.“

Eva Krumpová
1. místopředsedkyně ČSÚ

Listinné sčítání

Klademe důraz na to, aby maximum lidí využilo sčítání online. Pro lidi, kteří z jakéhokoli důvodu nevyužijí možnost sčítání online, je nachystáno listinné sčítání.

Na oficiálním webu www.scitani.cz bude k dispozici pouze náhled předvyplněného sčítacího formuláře. Pro listinné sčítání bude nutné vyplnit a odevzdat listinný sčítací formulář, který bude možné získat výhradně od sčítacích komisařů nebo na kontaktních místech. Nebude tedy možné používat stažené či okopírované formuláře.

Kdo tam? Tady komisař

Distribuce sčítacích formulářů proběhne od 17. dubna 2021. Do všech domácností, kde se někdo nesečetl elektronicky, budou formuláře doručovat sčítací komisaři. Předání bude probíhat podobně, jako nyní probíhá doručování doporučených poštovních zásilek, při dodržování přísných hygienických pravidel (ochranné pomůcky, dezinfekce, fyzický kontakt primárně venku, minimalizace doby kontaktu).

Roznos a odevzdání formulářů

Do distribuce papírových sčítacích formulářů bude zapojeno na 10 000 sčítacích komisařů České pošty.

Získat listinný formulář bude možné i na Kontaktních místech Sčítání 2021. Jejich síť rovnoměrně pokrývá celé území České republiky. Najdete je na vybraných pobočkách České pošty a všech krajských správách Českého statistického úřadu. Adresář kontaktních míst bude k dispozici na webu www.scitani.cz. Na kontaktních místech můžete listinný formulář i odevzdat.

Díky spolupráci s Českou poštou, která je při sčítání již podruhé partnerem Českého statistického úřadu, bude rovněž možné vyplněné listinné formuláře odeslat zdarma poštou v odpovědní obálce, kterou obdržíte spolu s formulářem od sčítacího komisaře. Předplacené obálky s předtištěnou adresou lze získat i na kontaktních místech sčítání.

Menší množství otázek

Při Sčítání 2021 se zjišťuje o polovinu méně údajů než před deseti lety. Ptát se budeme jen na to, co nelze zjistit jinak. K výraznému zjednodušení Sčítání 2021 přispějí údaje z různých státních registrů.

Data poskytnou Ministerstvo vnitra, Ministerstvo práce a sociálních věcí, Ministerstvo školství, mládeže a tělovýchovy, Katastrální úřad, Česká správa sociálního zabezpečení, Generální finanční ředitelství a Všeobecná zdravotní pojišťovna.

Povaha otázek se oproti předchozím sčítáním nijak zásadně nemění. Vztahují se například na způsob bydlení, složení domácnosti, zaměstnání, vzdělání a podobně.

Levnější a rychlejší

Masivnější využívání údajů z databází státní správy sčítání výrazně zrychlí a také zlevní. Po započtení inflace se jedná o pětinou úsporu. Zeštíhlení je zvláště patrné na papírových formulářích, místo tří formulářů se distribuje už pouze jeden.

Pravdivé odpovědi

Odpovědět pravdivě na všechny otázky je povinné, nicméně u otázek týkajících se národnosti a náboženského vyznání se každý může sám rozhodnout, zda údaj poskytne. V souvislosti s tím chceme zdůraznit, že veškeré odpovědi budou během zpracovávání důsledně anonymizovány.

„Nikoho se nebudeme ptát na jeho zdraví či majetek. Žádné otázky navíc!“

Marek Rojíček
předseda ČSÚ

„Data ze sčítání se používají pro tvorbu politiky zaměstnanosti, sociální politiky státu, práce na důchodové reformě, dopravní politiky nebo strategie rozvoje vzdělávání.“

Jan Fischer
emeritní předseda ČSÚ

Rozhodně bezpečně

Ochrana údajů

Bezpečnost sčítání je zásadní. Z důvodu online sběru dat se již tak vysoké nároky na zabezpečení z předchozích let ještě zvýšily. Český statistický úřad v tomto ohledu dosahuje nejvyšší možné technické úrovně.

Anonymizovaná data

Veškeré operace s daty budou bezprostředně dokumentovány. S konkrétními osobními údaji se bude pracovat jen po nezbytně nutnou dobu, následně budou anonymizovány. Výsledná data ze sčítání, která se zveřejní, budou mít pouze povahu souhrnných výsledků bez vztahu ke konkrétním osobám. Žádná individuální data sbíraná pro statistické účely se nikomu dalšímu ze zásady nepředávají.

Přísná kontrola

Osobní údaje zpracovávají statistici v souladu s příslušnými zákony. Individuální data jsou uložena na zabezpečeném pracovišti, a to pouze po nezbytnou dobu.

Používány jsou maximálně zabezpečené informační systémy. V každém kroku sběru a zpracování je minimalizován počet osob, které přicházejí s údaji do styku. Všechny zúčastněné osoby splňují přísná kritéria důvěryhodnosti (bezúhonnosti) a jsou vázány slibem mlčenlivosti, který trvá i po skončení sčítání.

„Výsledky sčítání podléhají nejpřísnější ochraně a ve všech fázích sčítání bude ČSÚ klást důraz na zabezpečení zjištěných dat. Ochrana soukromí našich občanů je naprostou prioritou.“

Jaroslav Sixta
místopředseda ČSÚ

05

Regionální dopad

Stárnutí obyvatelstva

Víte, co je to index stáří? Tato hodnota udává podíl počtu seniorů oproti počtu dětí v populaci. Zatímco dnes připadá v Praze na 100 dětí mladších 15 let 118 seniorů ve věku 65 a více let, za 40 let to bude už 174 seniorů, tedy téměř o polovinu více.

Jak populace stárne, stoupá i počet osob se zdravotními omezeními. Zákonitě tak poroste potřeba kvalitní sítě zdravotní a sociální péče. A právě data ze sčítání dávají odpovědným úřadům detailní podklady pro to, aby věděly, kde je potřeba postavit hospic nebo azylové centrum pro rodiče s dětmi.

Sídliště stárnou

Stárnutí sice v Praze probíhá méně dynamicky než ve zbytku republiky, ale je jednou z výzev, již hlavní město nesmí zanedbat a kterou je nutno sledovat a vyhodnocovat. Otázkou demografického stárnutí a jeho dopadů se zabývá mj. Institut plánování a rozvoje hl. m. Prahy (IPR), za který s námi hovořil jeho ředitel Mgr. Ondřej Boháč.



„Index stáří v Praze je značně variabilní – nejvyšší je v převážně sídlištní městské části Praha 11 (167), v městské části Praha 22 je naopak nejnižší (50 seniorů na 100 dětí).“

Jiří Ročovský
ředitel Krajské správy ČSÚ
v Praze

... v Praze

Napadá vás nějaký ukázkový projekt, kde byla role dat ze sčítání klíčová?

„Data ze sčítání jsme využili v několika studiích, které byly podkladem pro tvorbu dalších koncepcí. Jde např. o Analýzu vývoje sociální struktury velkých pražských sídlišť mezi lety 2001 a 2011. V ní jsme zjišťovali i věkové rozvrstvení obyvatelstva velkých pražských sídlišť.“

V čem jsou podle vás data ze sčítání nenahraditelná?

„Pravidelné sčítání lidu je klíčové v mnoha ohledech. Ať už jde o opravy v evidenci obyvatel, či získání unikátních dat, která jsou celoplošná a jiným způsobem se nedají získat. Jde především o možnost získání informací o sociální struktuře obyvatel malých územních jednotek či například o směrech dojížděky do práce a do škol.“

Bydlení

... v Praze

Napadá vás nějaký ukázkový projekt, kde byla role dat ze sčítání klíčová?

„Data ze sčítání byla klíčová při zpracování některých našich analýz. Uvedme například naši studii mapující proměny sociální struktury pražských sídlišť nebo analýzu zaměřenou na změny v domovním a bytovém fondu v pražských městských částech.“

S jakými typy statistických dat nejčastěji pracujete?

„Data o domovním a bytovém fondu poskytuje ve větším rozsahu pouze SLDB. Dále pracujeme s daty mimo sčítání – např. o bytové výstavbě, o cenách nemovitostí – a s dalšími daty z pražského rezidenčního trhu, s výběrovými šetřeními věnovanými příjmům a životním podmínkám domácností ve vztahu k jejich bydlení (EU-SILC).“

V čem jsou podle vás data ze sčítání nenahraditelná?

„Pro oblast bydlení jsou zcela nenahraditelná, protože jde o jediný zdroj komplexních informací o domovním a bytovém fondu.“

Bydlet v domě, nebo v bytě? Žít v pronájmu, nebo ve vlastním? To je otázka osobní preference, ale také dostupnosti bydlení. Bytů se staví stále více, jejich nedostatek ale přetrvává. A nejen ve velkých městech. Developerské projekty se zaměřují na prodej bytů do osobního vlastnictví a obecní výstavba s byty k pronájmu jejich tempu nestačí. Každou takovou investici je samozřejmě nutné pečlivě uvážit, a to i s ohledem na demografický vývoj. Mají se stavět byty pro rodiny s dětmi, nebo menší jednotky pro mladé „singles“ či seniory? A když už se bytový dům postaví, jaký to bude mít vliv na okolí? Odpovědi hledejme ve statistikách.

Na základě dat sledujeme proměny a vývojové tendence v oblasti bydlení v Praze

Institut plánování a rozvoje hl. m. Prahy hraje nemalou roli při rozvoji Prahy v oblasti bydlení. Mgr. Ondřej Boháč, ředitel Institutu plánování a rozvoje hl. m. Prahy, s námi hovořil o tom, která data z oblasti bydlení využívají a k čemu slouží.

Mohl byste ve zkratce popsat, jaká je role IPR při plánování rozvoje bydlení?

„Jednou z našich rolí je tvorba celoměstských koncepcí a strategií (Strategický plán hl. m. Prahy, Strategie rozvoje bydlení v hl. m. Praze aj.) a rovněž analytických materiálů věnovaných nejrozličnějším podtématům v oblasti bydlení.“

Doprava

Téma dopravy patří mezi ty vůbec nejzásadnější oblasti, jež mají data ze sčítání možnost ovlivnit. Všem nám totiž záleží na tom, abychom se my i naši blízcí dostali do cíle rychle a především bezpečně – ať už míříme na druhou stranu města, nebo na opačnou stranu republiky.

Veřejnou autobusovou přepravu každý den využije v naší republice asi milion lidí. Zatímco u autobusů na vnitrostátních linkách je průměrná přepravní vzdálenost asi 15 km, vlakem jezdí lidé průměrně 57 km daleko. To všechno se bere v potaz, když se plánují nové trasy a navrhují jízdní řády, ale třeba i v momentech, kdy se rozhoduje o opravách komunikací a volí se objížděné trasy.

Dopravu v Praze ovlivňuje suburbanizace

Počet cestujících nebo stěhování obyvatel jsou statistické údaje, které jsou potřeba k plánování a rozvoji veřejné dopravy v Praze a ve Středočeském kraji. O statistických datech s námi hovořil Ing. et Ing. Petr Tomčík, ředitel Regionálního organizátora Pražské integrované dopravy (ROPID).

Jaká je role ROPID při plánování rozvoje dopravy?

„Naší kompetencí je zajištění, plánování a rozvoj veřejné dopravy na území hl. m. Prahy a příměstské dopravy, včetně železniční, ve spolupráci se Středočeským krajem.“

... v Praze

S jakými typy statistických dat nejčastěji pracujete?

„Naše organizace pracuje s daty z dopravních průzkumů, které si sami zajišťujeme. Zajímají nás počty cestujících, komplexní průzkumy celých oblastí, data z komunikační sítě atd. Jsou potřeba, abychom měli povědomí o poptávce v daných oblastech, na daných profilech a v daných časech a přizpůsobili tak nabídku veřejné dopravy – konkrétní spojení a linky.“

Proč jsou podle vás data ze sčítání důležitá?

„Pro veřejnou dopravu nám slouží jako obecná informace o situaci. Za posledních 10 let došlo vlivem suburbanizace k výraznému přesunu obyvatel z Prahy do Středočeského kraje, tedy do tzv. metropolitní oblasti. Zároveň stále dochází ke zvyšování počtu obyvatel Středočeského kraje. Tím se samozřejmě zásadně mění požadavky na veřejnou dopravu. Tato data nám vytvářejí základní představu a hrubý podklad, na kterém dále stavíme.“

Proč je podle vás důležité, aby lidé při Sčítání 2021 uváděli správné údaje?

„Je to přínosné z pohledu plánování, zejména pro státní instituce a státní správu. Výhodné je to i pro místní samosprávy v rámci jejich rozvoje a pohledu do budoucna (např. při plánování kapacit služeb – školky, sociální a zdravotní služby atd.).“



Obecné dotazy

Proč se sčítáme?

Abychom zjistili údaje o veškerém obyvatelstvu, jeho rozmístění, demografických, sociálních a ekonomických charakteristikách, složení a způsobu bydlení domácností, a to ve vzájemných vazbách v celostátním pohledu i v nejmenším územním detailu. Tyto údaje nejsou jiným způsobem zjistitelné.

Proč je sčítání povinné?

Hodnota sčítání spočívá v získání informací od všech obyvatel, a to ke stejnému okamžiku. V případě dobrovolnosti by výsledky sčítání byly nepřesné a nebylo by možné využít je pro další rozvoj naší země.

Proč není sčítání anonymní?

Sčítání není anonymní proto, aby byla zajištěna úplnost a jednoznačnost jeho výsledků. Bez identifikace osob by nebylo možné převzít polovinu potřebných údajů přímo z registrů státu a snížit počet zjišťovaných údajů ve formulářích. Zamezujeme tím také tomu, aby se někdo sečetl vícekrát.

Jak budou chráněny poskytnuté údaje?

Ochranu a bezpečnost získaných údajů garantují zákony naší země i technické řešení a bezpečnostní standardy sčítání. Používáme maximálně zabezpečené informační systémy. V každém kroku sběru a zpracování je minimalizován počet osob, které přicházejí do

styku s údaji. Všechny osoby splňují přísná kritéria důvěryhodnosti a jsou vázány slibem mlčenlivosti, který trvá i po skončení sčítání.

Je sčítání povinné i pro lidi mimo území České republiky?

Ano. Sečíst se musí i osoby v zahraničí, které měly k rozhodnému okamžiku občanství České republiky nebo právo trvalého či přechodného pobytu na dobu delší než 90 dnů.

Co sčítání a GDPR?

Sčítání 2021 je plně v souladu s právními předpisy na ochranu osobních údajů včetně GDPR. Při zpracování osobních údajů velmi dbáme na ochranu soukromí. Osobní údaje zpracováváme pouze zákonným způsobem a pro zákonem stanovené účely. Všechna data jsou po skenování, ověření kvality a propojení anonymizována a po zpracování pak trvale vymazána, papírové formuláře jsou dle přísných bezpečnostních standardů skartovány.

Co se bude zjišťovat?

Při sčítání zjišťujeme základní informace o osobách (například zaměstnání, vzdělání apod.), o struktuře domácnosti, způsobu bydlení (velikost bytu, způsob vytápění atd.). Vyplnění údajů ve formulářích je povinné, s výjimkou otázek na národnost nebo náboženskou víru. Informace o majetku nebo zdraví se nezjišťují.

Kdy budou zveřejněny výsledky?

Výsledky sčítání budou známy na přelomu let 2021 a 2022.

Proč musím poskytnout jméno a číslo dokladu?

Přesná identifikace osoby je velmi důležitá. Bez ní by nebylo možné přiřadit k formulářům potřebné údaje z databází státu a snížit počet zjišťovaných údajů ve formulářích o polovinu. Zamezujeme tím také tomu, aby se někdo sečetl vícekrát.

Co se děje s údaji po ukončení sčítání?

Údaje ze sčítání použijeme pouze pro zpracování a publikování souhrnných výsledků. Všechny identifikační údaje jsou po skenování, ověření kvality a propojení anonymizovány a po zpracování pak trvale vymazány. Papírové formuláře jsou dle přísných bezpečnostních standardů skartovány.

Může si o mně z výsledků sčítání někdo zjistit nějaké informace?

Nemůže. Výsledky sčítání nebudou obsahovat žádné osobní údaje. Budou uveřejněny pouze v souhrnné podobě, která za žádných okolností neumožní identifikaci fyzických osob.



„Reálná data o vývoji trhu s nemovitostmi jsou klíčová i pro ČNB, která provádí mimo jiné tzv. makroobezřetnostní politiku za účelem zajištění finanční stability. Součástí této politiky je také regulace hypotečního trhu, kterou nastavujeme vždy na základě pečlivé analýzy vývoje cen nemovitostí. Data Sčítání 2021 mohou přispět ke zmapování skutečného stavu v oblasti nemovitostí a odvozeně být využity jako jeden z faktorů pro vysvětlení vývoje cen nemovitostí v jednotlivých regionech ČR.“

Jiří Rusnok
guvernér České národní banky

Sčítání online

Jak se sečíst online?

Sečíst online se můžete od 27. března 2021 buď prostřednictvím elektronického sčítacího formuláře přes odkaz na www.scitani.cz, nebo pomocí mobilní aplikace. Odkazy na mobilní aplikaci naleznete rovněž na webových stránkách sčítání.

Jaké jsou výhody online sčítání?

Výhodou online sčítání je, že nemusíte nikam chodit, je to bezpečné a šetříte svůj čas. Můžete se sečíst odkudkoli bez nutnosti čekat na sčítacího komisaře nebo navštívit kontaktní místo sčítání. Elektronický formulář je návodný a uživatelsky přívětivý. Pokud se sečtete online, pomůžete urychlit i následné zpracování celkových výsledků.

Mohu se sečíst z mobilu?

Sečíst se online můžete od 27. března 2021 z mobilu buď prostřednictvím elektronického sčítacího formuláře na www.scitani.cz, nebo pomocí mobilní aplikace. Odkazy naleznete na webových stránkách sčítání, mobilní aplikaci pak v Google Play i App Store pod názvem Sčítání2021.

Jak získám přístup k online formuláři?

Přihlášení do elektronického sčítacího formuláře, ať prostřednictvím webového rozhraní, nebo pomocí mobilní aplikace, je snadné. K přihlášení použijte osobní doklad (občanský průkaz nebo pas) nebo elektronický občanský průkaz (e-identita.cz). K ověření lze použít i datovou schránku.

Kde najdu nápovědu k elektronickému formuláři?

Nápověda k vyplnění je nedílnou součástí každé jednotlivé otázky v elektronickém sčítacím formuláři.

Jak je zajištěna bezpečnost při vyplňování elektronických formulářů?

Ochranu a bezpečnost při vyplňování elektronického sčítacího formuláře zaručuje technické řešení, které respektuje přísné bezpečnostní standardy, a související zákonné normy. Používáme maximálně zabezpečené softwarové řešení a informační systémy umístěné ve vysoce bezpečném prostředí.

Pro přístup k elektronickému formuláři musí být osoba evidována v registru obyvatel a adresa jejího obvyklého bydliště v databázi adres ČR. V opačném případě bude nutné sečíst se prostřednictvím listinného formuláře.

Vyplnil/a jsem elektronický sčítací formulář. Musím vyplnit i ten listinný?

Pokud se celá domácnost sečetla online, listinný formulář není potřeba vyplňovat.

Listinné sčítání

Mohu se sečíst i jinak než online?

Pokud jste se nesečetli online, budete muset vyplnit tištěný formulář. Získáte ho od 17. dubna 2021 od sčítacího komisaře nebo na kontaktních místech sčítání, a to na vybraných pobočkách České pošty a krajských správách Českého statistického úřadu.

Kde najdu nápovědu k listinnému formuláři?

Základní nápověda k vyplnění je součástí každé jednotlivé otázky. Informace k vyplnění listinného sčítacího formuláře naleznete na webu www.scitani.cz v sekci „Jak se sečíst“.

Můžu sčítacího komisaře požádat o pomoc s vyplněním sčítacího formuláře?

Vzhledem k současné epidemické situaci nebudou sčítací komisaři pomáhat s vyplňováním formulářů. V případě potřeby se však lze obrátit na infolinku 840 30 40 50, která bude spuštěna 12. března.

Jak mohu získat listinný formulář?

Formulář vám od 17. 4. 2021 doručí sčítací komisař, který dorazí až před váš dům, zazvoní a předá vám listinný formulář spolu s odpovědní obálkou. Formulář si můžete rovněž vyzvednout na kontaktních místech sčítání, a to na vybraných pobočkách České pošty a krajských správách Českého statistického úřadu.

Kde odevzdám vyplněný listinný formulář?

Vyplněný formulář zašlete zdarma poštou v odpovědní obálce nebo jej odevzdáte na kterémkoliv kontaktním místě sčítání, a to na vybraných pobočkách České pošty a krajských správách Českého statistického úřadu.

Co mám dělat, když mě komisař nezastihne?

Sčítací komisaři budou roznášet sčítací formuláře do všech domácností, které nebyly kompletně sečteny online. V případě nezařízení nikoho z domácnosti si sčítací formulář vyzvedněte na kterémkoliv kontaktním místě sčítání, a to na vybraných pobočkách České pošty a krajských správách Českého statistického úřadu.



07

Ozvěte se

Infolinka pro Sčítání 2021

- dotazy@scitani.cz
- 840 30 40 50 (infolinka bude spuštěna 12. března 2021)
- www.scitani.cz

Kontakty

Oddělení informačních služeb

tel.: 274 052 304

tel.: 274 054 345

tel.: 274 052 354

e-mail: infoservis@czso.cz

Stáhněte si vše potřebné
na www.scitani.cz/kestazeni.

