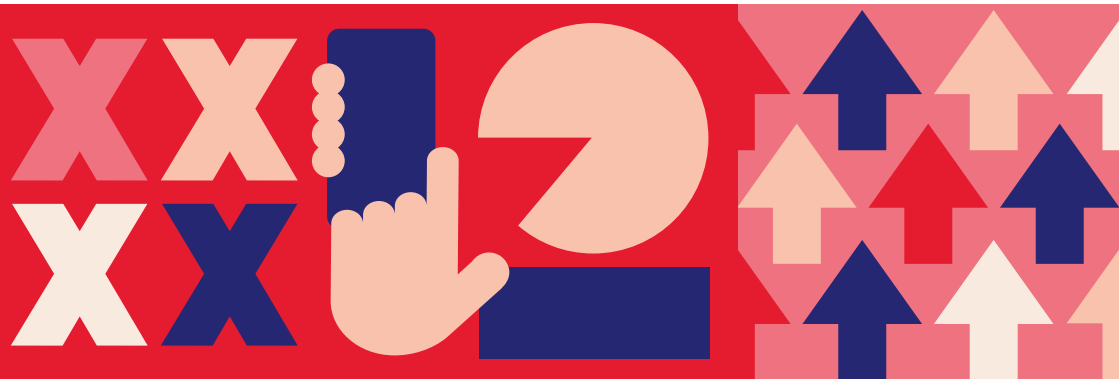




# Sčítání 2024

Bezpečně. Online. Raz dva.

**Středočeský kraj**



# Co nás čeká

Úvod .....	1
01 Proč se sčítáme? .....	2
02 Průběh Sčítání 2021 .....	4
03 Hlavní principy sčítání .....	7
04 Regionální dopad .....	12
05 Časté otázky .....	16
06 Ozvěte se .....	24

# Úvod

Sčítání lidu, domů a bytů je největším statistickým šetřením, které se na našem území koná již od roku 1869. Stejně jako všechna předchozí sčítání v historii samostatné České republiky, i Sčítání 2021 zajišťuje Český statistický úřad.

Coby akce s účastí povinnou pro všechny je každé sčítání předmětem celospolečenského zájmu. Sčítání 2021 je jednodušší, uživatelsky přívětivější a celkově efektivnější i bezpečnější. Zasluhu na tom mají jak moderní technologie, tak dlouhodobé úsilí odstranit zbytečnou administrativní zátěž pro všechny, kdo nám poskytují data.

V této souvislosti je pro nás velice důležitá komunikace se širokou veřejností. Snažíme se oslovit co nejvíce lidí a informovat je především o možnosti sečíst se online. Je to nejrychlejší a nejsnadnější způsob, jak se

sečíst. Každý, kdo tak učiní, ušetří čas jinak strávený náročnějším vyplňováním listinného formuláře.

Věříme, že Vás informace, které o Sčítání 2021 naleznete na dalších stránkách, zaujmou. Potěší nás, když Vám přiblíží sčítání lidu, a pomůže nám, když je předáte dál.



**Marek Rojíček**

předseda Českého statistického úřadu



Všechny podrobnosti najdete na [www.scitani.cz](http://www.scitani.cz).



# 01

## Proč se sčítáme?

## Proč se sčítáme?

Sčítání je tradiční a nedílnou součástí systému úředních statistik v každé zemi. U nás se koná pravidelně každých 10 let. Sčítání 2021 je upraveno zákonem, jehož plné znění je k dispozici na [www.scitani.cz/kestazeni](http://www.scitani.cz/kestazeni).

Sčítání se týká všech obyvatel České republiky, proběhne na celém území, ve všech 6 258 obcích.

## Pro ty, co přijdou po nás

I když je Sčítání 2021 povinné, záleží nám na tom, aby se lidé sčítali s vědomím, že je také užitečné a prospěšné. Během relativně krátké doby pomáhá získat obrovské množství informací, ze kterých si lze udělat velice detailní obrázky o tom, jak se vyvíjí život v naší zemi a co do budoucna dělat, abychom se všichni měli lépe.

## Efektivnější plánování

Výsledky sčítání umožňují srovnání současného stavu naší země s minulostí i se zbytkem světa. Ovšem naprosto zásadní význam má sčítání pro naši budoucnost. Výsledky sčítání jsou zdarma přístupné komukoli a veřejný i soukromý sektor této skutečnosti využívá stále častěji.

Významu Sčítání 2021 se věnuje i značná část informační kampaně, kterou Český statistický úřad připravil. Vysvětluje souvislost mezi zjišťovanými údaji a efektem, který může mít poskytnutí dat nejen pro stávající, ale i pro budoucí generace.

Jedinečná data za celou populaci, která nelze získat žádným jiným způsobem než sčítáním, pomáhají například v oblasti regionálního plánování ke správnému nastavení veřejné dopravy. Poznatky ze sčítání umožňují také efektivněji plánovat výstavbu školek, škol i startovacích bytů nebo třeba ovlivnit rozmístění služeb pro seniory.

„Všechna důležitá rozhodnutí máme činit na základě faktů a jejich analýzy. Statistická teorie a praxe nám umožňují tato fakta získávat průběžně odhadem z výběrových šetření a administrativních zdrojů. Aby takové údaje byly spolehlivé, musí jednou za 10 let být ověřeny úplným sčítáním. Díky nim tak víme, že průběžné statistiky odpovídají skutečnosti a mohou být podkladem k důležitým rozhodnutím.“

Edvard Outrata  
emeritní předseda ČSU

# 02

## Průběh Sčítání 2021

### Rozhodný okamžik půlnoc z 26. na 27. března

Podle stavu k tomuto datu se do sčítacích formulářů uvádějí veškeré údaje.



## Průběh sčítání

### Sběr dat u domácností březen až květen 2021

#### Zkušební sčítání září a říjen 2020

Při zkušebním sčítání jsme oslovili 25 000 domácností a otestovali proces sběru dat, a to online i listinnou formou.

#### Online sčítání

od 27. března  
do 11. května 2021

Domácnostem těch, kteří se nesečetli online, doručíme listinné formuláře. Vyzvednout si je také můžete na kontaktních místech.

#### Listinné sčítání

17. dubna až 11. května 2021

#### Distribuce formulářů

Do domácností těch, kdo se nesečetou online, budou doručeny papírové formuláře pro listinné sčítání nebo si je lidé budou moci vyzvednout na kontaktních místech.

#### Odevzdání formulářů

Vyplněný listinný formulář můžete vhodit v odpovědní obálce do poštovní schránky nebo odevzdat na kterémkoliv kontaktním místě.

# Průběh sčítání

## Statistické zpracování získaných údajů

květen 2021 až březen 2022

Český statistický úřad zpracuje veškeré výsledky ze sčítání, aby mohly sloužit všem občanům, institucím a firmám.

## Zveřejňování výsledků sčítání

přelom let 2021/2022

Výsledky v podobě definitivních výstupů budou k dispozici bezplatně. Zveřejňovány budou primárně elektronicky na [www.scitani.cz](http://www.scitani.cz).

„Obsah sčítání je do značné míry stabilní, což umožňuje porovnávat, jak jsme žili a jak žijeme nyní. A v tom je jeho významná hodnota.“

Jiřina Růžková  
demografka

# 03

## Hlavní principy sčítání

# Hlavně online

Ačkoli i při Sčítání 2021 bude mít každý možnost sečíst se prostřednictvím tištěného formuláře, zásadní důraz je kladen na sčítání online.

## 15 minut na osobu

Na oficiálním webu [www.scitani.cz](http://www.scitani.cz) je k dispozici k nahlédnutí vyplněný vzor formuláře, a můžete se tak podívat na konkrétní znění otázek. Také vyplnění online formuláře je jednoduché, návodné a oproti tištěnému formuláři i výrazně rychlejší. V průměru trvá jeho vyplnění 20 minut.

Sečíst se online bude možné bez jediného kontaktu se sčítacími komisaři. Sčítání online umožní jednoduše vyplnit sčítací formulář bezpečně z pohodlí domova i za ostatní členy domácnosti, ať už se jedná o rodinné příslušníky, nebo o starší příbuzné.

Výhodou online sčítání je i to, že elektronický formulář ukazuje pouze otázky, které se vás týkají. Čas dále šetří i automatické doplňování některých údajů. Pokud se rozhodnete uvést rodné číslo, formulář už se neptá na číslo dokladu totožnosti a rovnou doplní, zda jste muž, či žena.

## Rychlejší zpracování

Online sčítání má pozitivní přínos i pro Český statistický úřad coby organizátora. Zpracování tištěných formulářů se ani přes moderní technologie neobejde bez velkého objemu ruční práce. Při sčítání v roce 2011 bylo třeba naskenovat 13 milionů listů vyplněných tištěných formulářů. U elektronických formulářů skenování odpadá, jejich zpracování se zrychluje a také zlevňuje.



„Formuláře bude možné vyplnit odkudkoliv online, tedy například přes mobil z pohodlí domova.“

Eva Krumpová  
1. místopředsedkyně ČSÚ

# Listinné sčítání

Klademe důraz na to, aby maximum lidí využilo sčítání online. Pro lidi, kteří z jakéhokoli důvodu nevyužijí možnost sčítání online, je nachystáno listinné sčítání.

Na oficiálním webu [www.scitani.cz](http://www.scitani.cz) je k dispozici náhled vyplněného vzoru sčítacího formuláře. Pro listinné sčítání bude nutné vyplnit a odevzdat papírový sčítací formulář, který bude možné získat výhradně od sčítacích komisařů nebo na kontaktních místech. Každý formulář má svůj unikátní kód, nebude tedy možné používat stažené či okopírované formuláře.

## Kdo tam? Tady komisař

Distribuce listinných sčítacích formulářů začne 17. dubna 2021. Domácnostem, v nichž se někdo nesečetl elektronicky, budou formuláře doručovat sčítací komisaři, a to za dodržení přísných protiepidemických opatření. Komisař při roznosu formulářů pouze zazvoní a vyčká na váš příchod venku před vaším domem, podobně jako při doručování doporučených poštovních zásilek.

Bezvýhradně přitom dodrží aktuální hygienická opatření a bude vybaven respirátorem a dezinfekcí. Navíc má negativní test na koronavirus.

## Bezkontaktní roznos a odevzdání formulářů

Do distribuce papírových sčítacích formulářů bude zapojeno na 10 000 sčítacích komisařů České pošty.

Získat listinný formulář bude možné i na kontaktních místech sčítání. Jejich síť rovnoměrně pokrývá celé území České republiky. Najdete je na vybraných pobočkách České pošty a všech krajských správách Českého statistického úřadu. Adresař kontaktních míst je k dispozici na webu [www.scitani.cz](http://www.scitani.cz).

Vyplněný listinný sčítací formulář v odpovídající obálce odevzdáte na kontaktním místě sčítání, na kterékoliv poště, nebo ho jednoduše vhodíte do poštovní schránky. Obálku s logem Sčítání 2021 získáte společně s formulářem od sčítacího komisaře nebo na kontaktním místě. Má předtištěnou adresu a její odeslání je zdarma. Odevzdat vyplněný formulář je třeba do 11. května 2021.



„Data ze sčítání se používají pro tvorbu politiky zaměstnanosti, sociální politiky státu, práce na důchodové reformě, dopravní politiky nebo strategie rozvoje vzdělávání.“

Jan Fischer  
emeritní předseda ČSÚ

## Menší množství otázek

Při Sčítání 2021 se zjišťuje o polovinu méně údajů než před deseti lety. Ptáme se jen na to, co nelze zjistit jinak. K výraznému zjednodušení Sčítání 2021 přispívají údaje z různých státních registrů.

Data poskytují Ministerstvo vnitra, Ministerstvo práce a sociálních věcí, Ministerstvo školství, mládeže a tělovýchovy, Český úřad zeměměřický a katastrální, Česká správa sociálního zabezpečení, Generální finanční ředitelství a Všeobecná zdravotní pojišťovna.

Povaha otázek se oproti předchozím sčítáním zásadně nemění. Otázky se vztahují například na obvyklý pobyt, způsob bydlení, složení domácnosti, zaměstnání, vzdělání a podobně.

## Levnější a rychlejší

Masivnější využívání údajů z databází státní správy výrazně zrychlí a také zlevní sčítání. Po započtení inflace se jedná o pětinou úsporu. Zeštíhlení je zvláště patrné na papírových formulářích, místo tří formulářů se distribuje už pouze jeden.

## Pravdivé odpovědi

Odpovědět pravdivě na všechny otázky je povinné, nicméně u otázek týkajících se národnosti a náboženského vyznání se každý může sám rozhodnout, zda údaj poskytne. V souvislosti s tím chceme zdůraznit, že veškeré odpovědi budou během zpracovávání důsledně anonymizovány.

## Rozhodně bezpečně

### Ochrana údajů

Bezpečnost sčítání je zásadní. Vysoké nároky na zabezpečení dat, které byly aplikovány již v předchozích cenzech, se zvýšily. Český statistický úřad v tomto ohledu dosahuje nejvyšší možné technické úrovně.

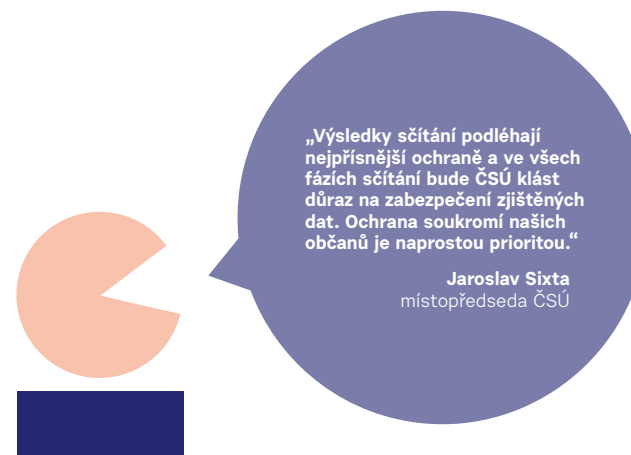
### Anonymizovaná data

Veškeré operace s daty budou bezprostředně dokumentovány. S konkrétními osobními údaji se bude pracovat jen po nezbytné nutnou dobu, následně budou anonymizovány. Výsledná data ze sčítání, která se zveřejní, budou mít pouze povahu souhrnných výsledků bez vztahu ke konkrétním osobám. Žádná individuální data sbíraná pro statistické účely se nikomu dalšímu ze zásady neposkytují.

### Přísná kontrola

Osobní údaje zpracovávají statistici v souladu s příslušnými zákony. Individuální data jsou uložena na zabezpečeném pracovišti, a to pouze po nezbytnou dobu.

Používány jsou maximálně zabezpečené informační systémy. V každém kroku sběru a zpracování je minimalizován počet osob, které přicházejí s údaji do styku. Všechny zúčastněné osoby splňují přísná kritéria důvěryhodnosti (bezúhonnosti) a jsou vázány slibem mlčenlivosti, který trvá i po skončení sčítání.





# 04

## Regionální dopad

### Stárnutí obyvatelstva

Víte, co je to index stáří? Tato hodnota udává podíl počtu seniorů oproti počtu dětí v populaci. Zatímco ve Středočeském kraji připadalo počátkem roku 2020 na 100 dětí mladších 15 let 104 seniorů ve věku 65 a více let, za 40 let to bude už 170 seniorů.

Jak populace stárne, stoupá i počet osob se zdravotními omezeními. Zákonitě tak poroste potřeba kvalitní sítě zdravotní a sociální péče. A právě data ze sčítání dávají odpovědným úřadům detailní podklady pro to, aby věděly, kde je potřeba postavit novou nemocnici, hospic nebo azylové centrum pro rodiče s dětmi.

### Stárnutí v nejmladším kraji


Středočeský kraj se vyznačuje relativně příznivou věkovou strukturou obyvatel. Průměrný věk tu ke konci roku 2019 byl 41,3 roku, a v okresech Praha-východ a Praha-západ dokonce jako jediných v ČR nepřekročil hranici 40 let. To, že se do širšího okolí hlavního města dlouhodobě stěhuje hodně mladých lidí, kteří v kraji zakládají rodiny, zpomalilo

### ...ve Středočeském kraji

proces stárnutí obyvatel, který sledujeme nejen v celé zemi, ale konec konců ve většině států Evropy.

Přestože má Středočeský kraj index stáří ze všech krajů nejnižší, i tak překračuje hodnotu 100 (konkrétně 103,9), což znamená, že seniorů ve věku 65 let a výše je v kraji více než dětí mladších 15 let. Ve srovnání s ostatními kraji je však ve Středočeském kraji dětí nejvíce.

Věková struktura obyvatel je jedním z mnoha faktorů, které jsou zohledňovány například při výzkumech veřejného mínění. Ty mohou ovlivnit politiku stejně tak jako třeba nabídka služeb. Ptát se na názor všech ale není reálné, a proto se tvoří v rámci výběrových šetření tzv. kvótní výběr. „Pro jeho tvorbu používáme údaje Českého statistického úřadu. V našich výzkumech jsou stanoveny kvóty na pohlaví, věk, vzdělání, region a velikost obce. Vzorek je tedy vybrán tak, aby například procentuální podíl respondentů v seniorském věku odpovídal jejich procentuálnímu podílu v konkrétním regionu Středočeského kraje,“ přibližuje Paulína Tabery, socioložka z Centra pro výzkum veřejného mínění.



„Zatímco v roce 2001 byl Středočeský kraj počtem obyvatel čtvrtým nejlidnatějším krajem, od roku 2010 si mezi všemi kraji udržuje prvenství. Obyvatelé Středočeského kraje mají také nejnižší průměrný věk ze všech krajů.“

**Pavel Hájek**  
vedoucí oddělení informačních služeb z Krajské správy ČSÚ pro Středočeský kraj



## Bydlení

Bydlet v domě, nebo v bytě? Žít v pronájmu, nebo ve vlastním? To je otázka osobní preference, ale také dostupnosti bydlení. Bytů se staví stále více, jejich nedostatek ale přetrvává. A nejen ve velkých městech. Developerské projekty se zaměřují na prodej bytů do osobního vlastnictví a obecní výstavba s byty k pronájmu jejich tempu nestačí. Každou takovou investici je samozřejmě nutné pečlivě uvážit, i s ohledem na demografický vývoj. Mají se stavět byty pro rodiny s dětmi, nebo menší jednotky pro mladé „singles“ či seniory? A když už se bytový dům postaví, jaký to bude mít vliv na okolí? Odpovědi hledáme ve statistikách.

## Bydlení v nejlidnatějším kraji

V žádném jiném kraji v republice nežije tolik lidí jako ve Středočeském kraji a podle predikce Českého statistického úřadu by si kraj měl tuto pozici udržet ještě nejméně půl století. V porovnání s ostatními kraji prošel v posledních letech poměrně odlišným vývojem, který z velké míry ovlivnila bezprostřední blízkost hlavního města Prahy. V dů-

## ...ve Středočeském kraji

sledku suburbanizace zaznamenávají některé středočeské obce i několikanásobný růst. Například počet obyvatel Prahy-východ a Prahy-západ mezi lety 2001 a 2019 vzrostl téměř o 85 %, ve 41 obcích se počet obyvatel dokonce ztrojnásobil a skoro se nechce věřit, že existují i příklady více než desetinásobného růstu – to je případ obcí Nupaky (24,3×), Květnice (16,5×) a Herink (12,9×).

A jak že tedy Středočeši bydlí? Informace o právním užívání bytu přináší pouze data ze sčítání lidu, domů a bytů. Data z roku 2011 ukazují, že více než osm z deseti bytů v rodinných domech se v případě Středočeského kraje nacházelo ve vlastním domě. V případě bytů v bytových domech jich bylo 44 % v osobním vlastnictví, každý třetí byt byl nájemní a 14 % bytů bylo družstevních.

Náklady na bydlení ve Středočeském kraji vyšly středočeskou domácnost v průměru na 5576 Kč měsíčně, přičemž nejvyšší výdajovou položkou byly poplatky za elektřinu (průměrně 1805 Kč), následované výdaji za nájemné (1054 Kč). Z čistých příjmů domácnosti tvořily náklady na bydlení v roce 2019 celkem 13,3 %.

„Středočeský kraj se vyznačoval v roce 2011 v rámci všech krajů nejvyšším podílem osob bydlících v rodinných domech a převahou bytů s větším množstvím obytných místností. Středočeské byty měly v průměru 3,9 místnosti.“

Monika Braunšveigová  
ředitelka Krajské správy ČSÚ  
pro Středočeský kraj



## Doprava

Téma dopravy patří mezi ty vůbec nejzásadnější oblasti, jež mají data ze sčítání možnost ovlivnit. Všem nám totiž záleží na tom, abychom se my i naši blízcí dostali do cíle rychle a především bezpečně – ať už míříme na druhou stranu města, nebo na opačnou stranu republiky.

Veřejnou autobusovou přepravu každý den využije v naší republice asi milion lidí. Zatímco u autobusů na vnitrostátních linkách je průměrná přepravní vzdálenost asi 15 km, vlakem jezdí lidé průměrně 57 km daleko. To všechno se bere v potaz, když se plánují nové trasy a navrhují jízdní řády, ale třeba i v momentech, kdy se rozhoduje o opravách komunikací a volí se objížděné trasy.

## Jak jezdíme do práce a do školy

Do práce se ve Středočeském kraji jezdí nejčastěji autem (78 %) a spolujízda se moc nenosí; pouze každý sedmý byl v roli spolucestujícího. Na linkové autobusové přepravě byl závislý každý čtvrtý vyjíždějící, městskou hromadnou přepravu využil přibližně každý pátý a vlakem se přepravovalo patnáct ze sta vyjíždějících. Autobusové linky využívali na cestě do zaměstnání nejvíce vyjíždějící na Dobříšsku, Vlašimsku a Příbramsku. Nejvíce závislí na přepravě do zaměstnání po železnici byli vyjíždějící ze správního obvodu Lysá nad Labem a Český Brod, tedy oblasti s častým a rychlým železničním spojením. V rovinatém Polabí – na Nymbursku a Poděbradsku – používal na cestu do zaměstnání každý desátý kolo.

## ...ve Středočeském kraji

### Mladá Boleslav bez kolon

Na konci roku 2019 proběhl průzkum dopravního chování obyvatel Mladé Boleslavi, Kosmonos a obcí obsluhovaných Dopravním podnikem Mladá Boleslav. Jeho cílem bylo zjistit, odkud, kam, jakými dopravními prostředky a za jakým účelem obyvatelé cestují. „Lidé vyplňovali pomyslný cestovní deník – někdo při cestě do práce odvezl dítě na autobus do školy, v polední pauze si zajel na oběd, po práci se stavil v obchodě a pak teprve jel domů. Trasovali jsme, kam jeli, jakým prostředkem, s kým, jak daleko a jak dlouho jim to trvalo. Na základě toho jsme stanovili model, který dokázal například určit, kolik aut a cyklistů projede konkrétní ulicí v určitý čas. To je pak důležité například pro plánování oprav,“ přibližuje Tomáš Soukup, který se zabývá výzkumy a pravidelně používá i data ze sčítání lidu, domů a bytů. Výzkumy či studie se totiž provádějí na omezeném vzorku obyvatel a díky informacím ze sčítání se mohou porovnat a přepočítat na širší populaci. A právě proto je nutné se jednou za deset let sečíst a obecně statistiky validovat. Jedině tak mohou být statistiky opravdovým přínosem.



# 05

## Časté otázky

## Obecné dotazy

### Proč se sčítáme?

Abychom zjistili údaje o veškerém obyvatelstvu, jeho rozmístění, demografických, sociálních a ekonomických charakteristikách, složení a způsobu bydlení domácností, a to ve vzájemných vazbách v celostátním pohledu i v nejmenším územním detailu. Tyto údaje nejsou jiným způsobem zjistitelné.

### Proč je sčítání povinné?

Hodnota sčítání spočívá v získání informací od všech obyvatel, a to ke stejnému okamžiku. V případě dobrovolnosti by výsledky sčítání byly nepřesné a nebylo by možné využít je pro další rozvoj naší země.

### Jak budou chráněny poskytnuté údaje?

Ochranu a bezpečnost získaných údajů garantují zákony naší země i technické řešení a bezpečnostní standardy sčítání. Používáme maximálně zabezpečené informační systémy. V každém kroku sběru a zpracování je minimalizován počet osob, které přicházejí do styku s údaji. Všichni tito odborní pracovníci splňují přísná kritéria důvěryhodnosti a jsou vázány slibem mlčenlivosti, který trvá i po skončení sčítání.

### Dlouhodobě žiji v zahraničí. Musím se sečíst?

Sečíst se musí všechny osoby v zahraničí, které v České republice měly k 26. březnu 2021 trvalý či přechodný pobyt na dobu delší než 90 dnů. Pouze z výsledků sčítání je možné zmapovat skutečný rozsah stěhování, který probíhá mezi Českou republikou a zahraničím.

### Nebydlím na adrese trvalého pobytu. Co mám uvést?

Při sčítání se zjišťuje tzv. obvyklé bydliště. Jedná se o místo, kde skutečně bydlíte a kde máte svou domácnost, případně rodinu. Adresa trvalého bydliště, kterou máte uvedenu v dokladech, není pro účel sčítání podstatná.

### Co sčítání a GDPR?

Sčítání 2021 je plně v souladu s právními předpisy na ochranu osobních údajů včetně GDPR. Při zpracování osobních údajů velmi dbáme na ochranu soukromí. Osobní údaje zpracováváme pouze zákonným způsobem a pro zákonem stanovené účely.

## Co se bude zjišťovat?

Při sčítání zjišťujeme základní informace o osobách (například zaměstnání, vzdělání), o struktuře domácnosti, způsobu bydlení (velikost bytu, způsob vytápění atd.). Vyplnění údajů ve formulářích je povinné, s výjimkou otázek na národnost a náboženskou víru. Informace o majetku nebo zdraví se nezjišťují.

## Kdy budou zveřejněny výsledky?

Výsledky sčítání budou známy na přelomu let 2021 a 2022.

## Proč musím poskytnout jméno a číslo dokladu?

Přesná identifikace osoby je velmi důležitá. Bez ní by nebylo možné přiřadit k formulářům potřebné údaje z databází státu a sní-

žit počet zjišťovaných údajů ve formulářích o polovinu. Zamezujeme tím také tomu, aby se někdo sečetl vícekrát.

## Co se děje s údaji po ukončení sčítání?

Údaje ze sčítání použijeme pouze pro zpracování a publikování souhrnných výsledků. Všechny identifikační údaje jsou po skenování, ověření kvality a propojení anonymizovány a po zpracování pak trvale vymazány. Papírové formuláře jsou dle přísných bezpečnostních standardů skartovány.

## Může si o mně z výsledků sčítání někdo zjistit nějaké informace?

Nemůže. Výsledky sčítání nebudou obsahovat žádné osobní údaje. Budou uveřejněny pouze v souhrnné podobě, která za žádných okolností neumožní identifikaci fyzických osob.

## Proč se sčítání koná během epidemie?

Sčítání se koná každých deset let a od roku 1991 vždy na jaře. Jedná se o celosvětovou akci koordinovanou na úrovni Organizace spojených národů. Stanovený termín odpovídá evropským a národním právním normám a umožní získat srovnatelné údaje. Přípravy sčítání probíhaly několik let a vyžádaly si zapojení celé řady institucí. Průběh letošního cenzu plně odpovídá přísným protiepidemickým požadavkům. Přijatá opatření umožní, aby sčítání proběhlo v řádném termínu, a to především bezkontaktně a bezpečně.

## Proč se místo sčítání nevyužijí data z existujících registrů státu?

Český statistický úřad využil pro potřeby Sčítání 2021 všechny relevantní údaje dostupné v databázích státu. Sčítání však zatím nelze realizovat pouze na základě těchto stávajících administrativních zdrojů dat. Zcela chybí například registr bytů. V databázích státu nejsou ani všechny potřebné informace o vzdělání, ekonomické aktivitě

a zaměstnání, dojížděce, adrese obvyklého bydliště, místě školy nebo pracoviště. Z registrů není možné získat ani údaje o složení domácností (například domácnosti seniorů, domácnosti rodičů samoživitelů). Prostřednictvím sčítacích formulářů se proto zjišťují jen ty údaje, které nejsou v databázích státu obsaženy. Ve formulářích díky tomu najdete o polovinu otázek méně než při minulém sčítání.

## Jak mám zodpovědět otázku na dojížděku do zaměstnání či školy, když jsem nyní na home office?

Údaje o dojížděce do zaměstnání nebo školy vyplňte dle toho, zda pro vás bude práce či výuka z domova obvyklá i po skončení protiepidemických opatření, či nikoliv. Pokud již teď víte, že i nadále budete pracovat z domova, odpovídejte dle adresy, kde bydlíte. U většiny studentů lze předpokládat, že se po skončení epidemie distanční výuka přesune z domova zpět do tříd či poslucháren. V tomto případě odpovězte na otázky dle adresy školy.

„Reálná data o vývoji trhu s nemovitostmi jsou klíčová i pro Českou národní banku, která provádí mimo jiné tzv. makroobezřetnostní politiku za účelem zajištění finanční stability. Součástí této politiky je také regulace hypotečního trhu, kterou nastavujeme vždy na základě pečlivé analýzy vývoje cen nemovitostí. Data Sčítání 2021 mohou přispět ke zmapování skutečného stavu v oblasti nemovitostí a odvozeně být využita jako jeden z faktorů pro vysvětlení vývoje cen nemovitostí v jednotlivých regionech České republiky.“

Jiří Rusnok  
guvernér České národní banky



„Český statistický úřad upravil podobu sčítání s ohledem na pandemickou situaci. V souladu s požadavky hygieniků byla přijata zásadní opatření, jež umožňují, aby sčítání proběhlo v řádném termínu, a to především bezkontaktně a bezpečně. Všechny tyto změny byly projednány a schváleny na zasedání Ústředního krizového štábu.“

Marek Rojčček  
předseda ČSÚ



# Sčítání online

## Jak se sečíst online?

Sečíst online se můžete od 27. března 2021 buď prostřednictvím elektronického sčítacího formuláře přes odkaz na [www.scitani.cz](http://www.scitani.cz), nebo pomocí mobilní aplikace. Odkazy na mobilní aplikaci naleznete rovněž na webových stránkách sčítání.

## Jaké jsou výhody online sčítání?

Výhodou online sčítání je, že nemusíte nikam chodit, je to bezpečné a šetříte svůj čas. Můžete se sečíst odkudkoli bez kontaktu s jakýmkoliv úředníkem. Elektronický formulář je návodný a uživatelsky přívětivý. Pokud se sečtete online, pomůžete urychlit i následné zpracování celkových výsledků.

## Mohu se sečíst z mobilu?

Ano. Webový formulář, který naleznete na [www.scitani.cz](http://www.scitani.cz), je optimalizován i pro mobilní zařízení. Můžete také využít mobilní aplikaci Sčítání21, která je dostupná v Google Play i App Store.

## Jak získám přístup k online formuláři?

K přihlášení použijte číslo platného osobního dokladu vydaného Českou republikou (občanský průkaz, cestovní pas nebo doklady vydané cizincům) a datum narození. Použít můžete také bankovní nebo elektronickou identitu ([eidentita.cz](http://eidentita.cz)) nebo datovou schránku fyzické osoby.

## Kde najdu nápovědu k elektronickému formuláři?

Nápověda k vyplnění je nedílnou součástí každé jednotlivé otázky v elektronickém sčítacím formuláři.

## Jak je zajištěna bezpečnost při vyplňování elektronických formulářů?

Ochranu a bezpečnost při vyplňování elektronického sčítacího formuláře zaručuje technické řešení, které respektuje přísné bezpečnostní standardy, a rovněž související zákonné normy. Používáme maximálně zabezpečené softwarové řešení a informační systémy umístěné ve vysoce bezpečném prostředí.

Pro přístup k elektronickému formuláři musí být osoba evidována v registru obyvatel a adresa jejího obvyklého bydliště v databázi adres ČR. V opačném případě bude nutné sečíst se prostřednictvím listinného formuláře.

## Vyplnil/a jsem elektronický sčítací formulář. Musím vyplnit i ten listinný?

Pokud se celá domácnost sečetla online, listinný formulář nevyplňujte.

## Jak poznám, že byl vyplněný online formulář úspěšně doručen?

Po odeslání elektronického sčítacího formuláře se na obrazovce objeví hlášení o úspěšném odeslání formuláře. Tuto stránku si můžete vytisknout (např. použijte kombinaci kláves Ctrl + P) nebo si můžete udělat snímek obrazovky (Print Screen). Není to však požadováno. Potvrzení o přijetí elektronického formuláře se nevystavuje.

## Nedaří se mi přihlásit do online formuláře. Co mám dělat?

Zkontrolujte, zda jste připojeni k internetu. V případě nefunkčnosti internetového připojení se obraťte na jeho poskytovatele. Zkontrolujte také, jestli nemáte omezen přístup jen na některé stránky (například při připojení ze zaměstnání z důvodu bezpečnostní politiky firmy). V případě tohoto omezení se obraťte na správce sítě.

Údaje pro přístup k elektronickému formuláři jsou ověřovány v databázi registru obyvatel. Pokud nebudou identifikační údaje uživatele odpovídat datům zaneseným v tomto registru, který je spravován Ministerstvem vnitra, nedojde k přihlášení.

Pokud se přihlašujete poprvé pro založení elektronického formuláře, ověřte platnost dokladu, který jste k přihlášení použili. V případě, že je doklad neplatný, použijte jiný doklad vydaný Českou republikou, který lze pro přihlášení použít (občanský průkaz, cestovní pas nebo doklady vydané cizincům), nebo použijte jiný způsob přihlášení (elektronickou identitu [[eidentita.cz](http://eidentita.cz)] nebo datovou schránku fyzické osoby, pokud je máte).

V případě, že žádný z těchto způsobů přihlášení není možný, požádejte v rámci sečtení domácnosti o přihlášení jiného člena domácnosti.

Nebude-li možné, abyste se přihlásili do online formuláře, sečtete se prosím prostřednictvím listinného sčítacího formuláře.

## Nedaří se mi odeslat online formulář. Jak mám postupovat?

V průběhu odeslání pravděpodobně došlo ke ztrátě internetového připojení. Zkontrolujte, zda jste připojeni k internetu a pokuste se internetové připojení obnovit. Elektronický sčítací formulář lze vyplnit a odeslat pouze online. Pokud jste rozpracovaný formulář před výpadkem připojení uložili, můžete ho po obnovení připojení znovu otevřít. Systém rovněž kontroluje nečinnost při vyplňování. Po delší nečinnosti budete po předchozím upozornění odhlášení a přijdete o dosud vyplněná data. Pokuste se proto obnovit internetové připojení před vypršením časového limitu pro vyplňování.

## Je možné odeslání online formuláře prostřednictvím datové schránky?

Vyplněný elektronický sčítací formulář nelze odeslat prostřednictvím datové schránky. Datovou schránku fyzické osoby můžete použít jen pro přihlášení. Datovou schránku právnické osoby, včetně osoby samostatně výdělečně činné, nelze použít. Elektronický sčítací formulář vyplňte a odešlete přímo z vašeho internetového prohlížeče.

## Jsou online formuláře přístupné i osobám se zrakovým, sluchovým a intelektovým postižením?

Český statistický úřad při tvorbě webové prezentace scitani.cz, webového sčítacího formuláře a aplikace pro online sběr dat postupoval v souladu se zákonem o přístupnosti internetových stránek a mobilních aplikací. Webová i mobilní aplikace pro vyplnění elektronického sčítacího formuláře jsou kompatibilní s nejrozšířenějšími asistivními technologiemi pro uživatele se zrakovým postižením, jako jsou odečítače obrazovky či zvětšovací programy.

Během sčítání je pro osoby se sluchovým postižením připraven profesionální tlumočnický, který prostřednictvím aplikace Microsoft Teams poskytne zájemcům rady v českém znakovém jazyce. Odkazy na připojení k této asistované informační podpoře jsou zveřejněny na webu sčítání.

Všeobecná povinnost se sečíst neznamená, že na splnění této povinnosti musí osoba zůstat sama, pokud má obtíže s vnímáním složitějších informací, jako je tomu například u osob s intelektovým postižením. Základním prvkem Sčítání 2021 je společný sčítací formulář, který je připraven tak, aby se jeho prostřednictvím sečetly všechny osoby žijící ve společné domácnosti, což může po dohodě učinit i jeden člen domácnosti za všechny ostatní. Osoby, kterým by z jakýchkoli důvodů činilo vyplnění formuláře obtížné, mohou požádat o pomoc s vyplněním i kteroukoli jinou osobu. U nezletilých a ve svéprávnosti omezených osob pak zákonná povinnost poskytnout potřebné údaje přechází na zákonného zástupce nebo opatrovníka.

„K snadnému vyplnění formuláře respondenty z řad občanů se zrakovým postižením přispívá například možnost použít standardní postupy pro práci s webovými stránkami bez zrakové kontroly, které tyto uživatelé znají.“

Radek Pavlíček  
specialista na přístupnost Středisko  
Teiresiás Masarykovy univerzity



## Listinné sčítání

### Mohu se sečíst i jinak než online?

Pokud jste se nesečetli online, budete muset vyplnit tištěný formulář. Získáte ho od 17. dubna 2021 od sčítacího komisaře nebo na kontaktních místech sčítání, a to na vybraných pobočkách České pošty a krajských správách Českého statistického úřadu.

### Kde najdu nápovědu?

Základní nápověda k vyplnění je součástí každé jednotlivé otázky. Informace k vyplnění listinného sčítacího formuláře naleznete na webu [www.scitani.cz](http://www.scitani.cz) v sekci „Jak se sečíst“.

### Kde můžu požádat o pomoc s vyplněním?

V případě potřeby se lze obrátit na infolinku sčítání 253 253 683 a 840 30 40 50. Vzhledem k současné epidemické situaci nebudou sčítací komisaři pomáhat s vyplňováním formulářů.

### Jak mohu získat listinný formulář?

Formulář vám od 17. dubna 2021 doručí sčítací komisař, který dorazí před váš dům, zazvoní a venku vyčká na váš příchod. Za dodržení přísných hygienických opatření vám předá listinný formulář spolu s odpovědní obálkou. Formulář si můžete rovněž vyzvednout na kontaktních místech sčítání, která se nacházejí na vybraných pobočkách České pošty a krajských správách Českého statistického úřadu.

### Kde odevzdám vyplněný formulář?

Vyplněný formulář odešlete zdarma poštou v odpovědní obálce. Stačí ji vhodit do kterékoliv poštovní schránky. Formulář také můžete odevzdat na libovolném kontaktním místě sčítání, a to na vybraných pobočkách České pošty a krajských správách Českého statistického úřadu. Formulář je třeba odevzdat do 11. května 2021.

### Co mám dělat, když mě komisař nezastihne?

Sčítací komisař se dostaví v předem oznámeném termínu a čase. Nebudete zrovna doma? Termín změnit nelze, ovšem komisař se vás pokusí zastihnout ještě jednou. Náhradní termín vám opět oznámíme. Formulář si můžete také sami vyzvednout na kterémkoliv kontaktním místě sčítání.

### Je možné si ověřit, že byl formulář odeslaný poštou doručen?

Pokud odešlete vyplněný sčítací formulář poštou v odpovědní obálce, není důvod se obávat, že nebyl doručen. Zabezpečený transport formulářů do místa zpracování podléhá přísným pravidlům nakládání se sčítacími formuláři. Potvrzení o doručení se nevystavuje.



06

Ozvěte se

## Kontakty pro Sčítání 2021

- [dotazy@scitani.cz](mailto:dotazy@scitani.cz)
- 253 253 683  
(běžná pevná linka)
- 840 30 40 50  
(zpoplatněná bílá linka)
- [www.scitani.cz](http://www.scitani.cz)

Stáhněte si vše potřebné  
na [www.scitani.cz/kestazeni](http://www.scitani.cz/kestazeni).

